

Проблемно-ориентированный анализ
муниципальной контрольной работы по математике
учащихся 9-х классов общеобразовательных учреждений
муниципального района «Перемышльский район»
в 2021-2022 учебном году

В соответствии с приказом отдела образования, молодежной политики и охраны прав детства администрации муниципального района «Перемышльский район» от 02.12.2021 г. № 87-ОП «О проведении муниципальных контрольных работ для учащихся 9-ых классов, осваивающих образовательные программы основного общего образования в общеобразовательных учреждениях района в 2021/2022 учебном году» во всех общеобразовательных учреждениях района 23 декабря 2021 года проведена контрольная работа по математике в 9-х классах.

Цель: оценить уровень подготовки по математике выпускников 9-х классов общеобразовательных учреждений района в целях подготовки к государственной итоговой аттестации выпускников.

Время выполнения работы – 90 минут.

При проведении контрольной работы использовались задания из КИМ, которые позволили оценить степень общеобразовательной подготовки по математике на базовом уровне учащихся 9-х классов общеобразовательных учреждений района.

Характеристика работы. Контрольная работа представлена двумя вариантами. Всего в работе 17 заданий. Работа состоит из двух модулей: «Алгебра» и «Геометрия». Модуль «Алгебра» содержит 15 заданий, модуль «Геометрия» содержит 2 задания.

Максимальное количество баллов за работу -20. Максимальный балл не набрал ни один учащийся.

Диагностикой были охвачены учащиеся 10 общеобразовательных учреждений района. Общее количество учащихся, выполнявших работу, – 109.

На «5» выполнили работу – 7 учащихся, на «4» - 27, на «3» - 43, на «2» - 32. Процент качества по району составил – 31,2 %, процент успеваемости – 70,6 %. (Таблица 1).

Показатели выполнения контрольной работы в разрезе каждого задания (Таблица 2).

В результате выполнения заданий контрольной работы наиболее удачно обучающиеся справились со следующими заданиями:

Задание №1 (100%) – сопоставление объектов с цифрами, которыми эти объекты обозначены.

Задание №6 (50%) – действия с десятичными дробями.

Задание №8 (50%) – решение квадратного уравнения, нахождение корня.

Задание №13 (25%) – нахождение средней линии трапеции.

Задание №14 (25%) – анализ геометрических высказываний.

В ходе выполнения контрольной работы у обучающихся вызвали затруднения следующие задания:

Задание №2 (100%) – выполнение вычислений и преобразований.

Задание №7 (50%) – нахождение числа на координатной прямой.

Задание №12 (25%) – нахождение площади квадрата, описанного около окружности.

Задание №9 (50%) – линейная функция, ее график, геометрический смысл коэффициента.

Задание №10 (50%) – решение линейных неравенств.

Особые затруднения вызвали задания:

Задание №3 (100%) – нахождение площади фигуры.

Задание №4 (50%) – нахождение расстояния по прямой.

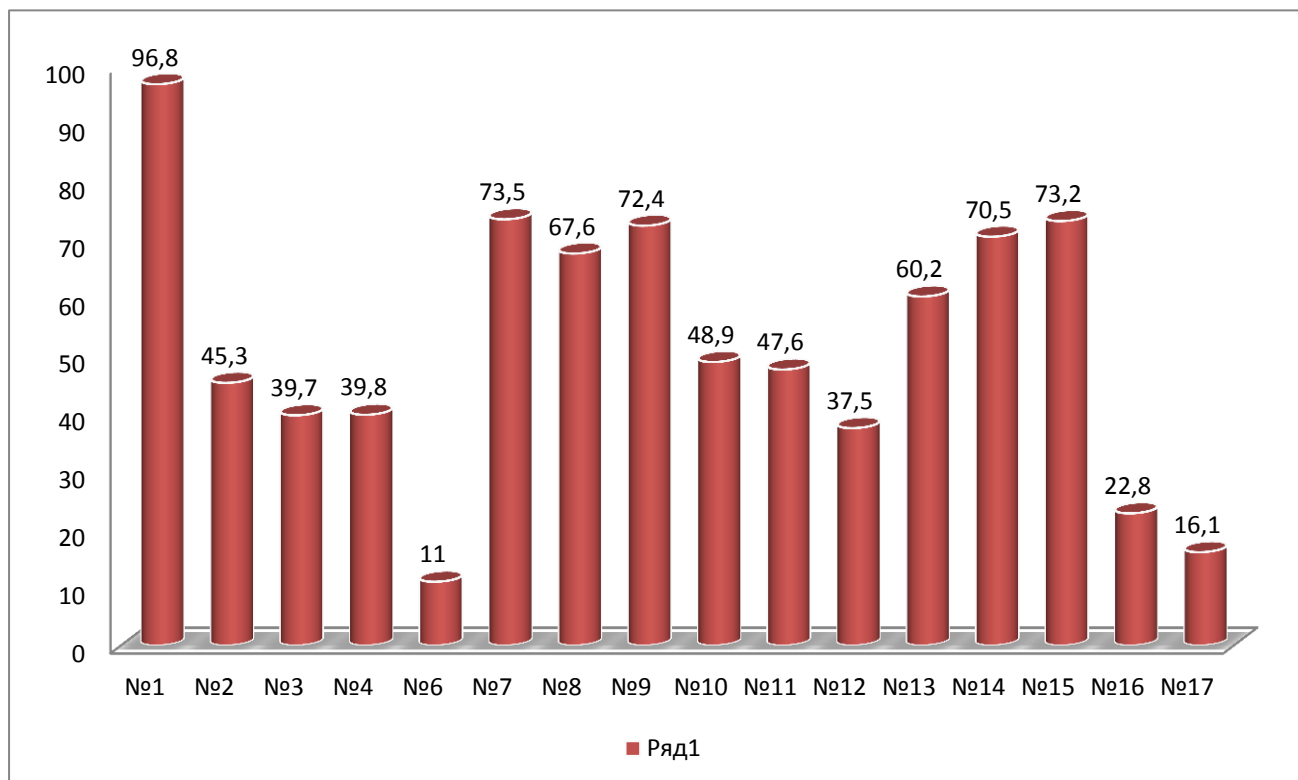
Задание №5 (50%) – выполнение вычислений и преобразований с помощью данных таблиц.

Задание №11 (50%) – нахождение тангенса угла по рисунку.

Задание №15 (25%) – решение уравнений.

Задание №16 (25%) – геометрическая задача.

Самым сложным для выполнения оказалось задание № 17. С этим заданием не справился ни один из учащихся. Проверялось умение решать геометрические задачи, связанные с доказательствами.



Выводы и рекомендации:

Для устранения выявленных проблем **администрации образовательных учреждений** на основании полученных результатов принять управленческие решения:

1. Провести углубленный и детальный анализ результатов по математике, включая анализ контекстных данных (анализ посещаемости уроков и дополнительных занятий/факультативов обучающимися по математике, анализ прохождения образовательной программы, анализ организации работы с обучающимися «группы риска»).
2. Обсудить результаты контрольной работы на уровне администрации школы, школьных методических объединений учителей – предметников, довести информацию до сведения учащихся и их родителей (законных представителей).
3. Организовать работу по изучению педагогического опыта учителей, чьи учащиеся показывают хорошие результаты.
4. Усилить работу школьных и районных методических объединений учителей по вопросам подготовки обучающихся к ГИА-2022.
5. Усилить внутришкольный контроль за качеством преподавания предмета «математика».

Учителям математики образовательных учреждений района рекомендуется:

1. Постараться выработать у учащихся быстрое и правильное выполнение заданий части 1, используя, в том числе и открытый банк заданий ОГЭ базового уровня. Следует различными диагностическими процедурами выявить 9–12 заданий базового уровня, которые учащиеся могут выполнить, в процессе обучения добиться стабильного выполнения этих заданий. Поэтапно расширять круг этих заданий. Эта работа может быть организована для различных групп учащихся на разных уровнях в урочной и внеурочной работе.
2. Держать под постоянным контролем умения, необходимые для выполнения заданий базового уровня.
3. Включать в содержание математического образования задания с кратким ответом (повышенного уровня) в систему текущего и промежуточного контроля.
4. При оформлении решений заданий с развернутым ответом обращать особое внимание на правильные чертежи, лаконичность пояснений, доказательность рассуждений и аргументированность решений.
5. На каждом уроке предлагать задания на вычислительные примеры на два-три действия на порядок действий и совместные действия десятичных и обыкновенных дробей, положительных и отрицательных чисел.

6. Особое внимание уделить работе со справочными материалами.

Заместитель
заведующего отделом образования

A handwritten signature in black ink, appearing to read 'O.N. Matyukhina', with a long horizontal flourish extending to the right.

О.Н. Матюхина

Таблица 1

№ п/п	Наименование ОО	Количество учащихся в 9 классах	Количество учащихся 9 классов, выполнявших работу	Количество "2"	Количество "3"	Количество "4"	Количество "5"	% качества	% успеваемости
1	Ахлебининская СОШ	13	13	1	4	6	2	61,5	92,3
2	Воротынская СОШ	7	6	5	1	0	0	0	16,7
3	Горская СОШ	10	10	3	4	2	1	30,0	70,0
4	Козловская ООШ	4	4	1	2	1	0	25,0	75,0
5	Корекозевская СОШ	10	9	4	5	0	0	0	55,6
6	Перемышльская СОШ	56	48	14	19	12	3	31,3	70,8
7	Погореловская ООШ	8	7	0	2	5	0	71,4	100
8	Покровская ООШ	3	3	1	2	0	0	0	66,7
9	Сильковская ООШ	6	6	2	3	1	0	16,7	66,7
10	Хотисинская ООШ	3	3	1	1	0	1	33	67
Всего по району		120	109	32	43	27	7	31,2	70,6

Таблица 2

Таблица результативности выполнения заданий

	Доля учащихся, выполнивших задание, %																
	№1	№2	№3	№4	№5	№6	№7	№8	№9	№10	№11	№12	№13	№14	№15	№16	№17
Ахлебининская СОШ	92	76	61,5	53,8	0	61,5	92	92	92	53,8	61,5	83,3	84,6	76,9	38,5	38,5	0
Воротынская СОШ	100	0	0	16,7	0	50,0	33,3	16,7	16,7	16,7	0	16,7	16,7	16,7	0	0	0
Горская СОШ	80,0	40,0	50,0	40,0	0	50,0	70,0	90,0	30,0	60,0	60,0	70,0	80,0	60,0	20,0	20,0	0
Козловская ООШ	100	100	25	25	0	50	50	25	25	100	50	75	100	100	25	0	0
Корекозевская СОШ	100	22,2	22,2	22,2	0	66,7	88,9	77,8	0	44,5	11,1	44,4	55,6	44,4	11,1	33,3	0

Перемышльская СОШ	96	8,0	29	33	10	71	73	56	42	44	52	46	67	67	27	8	0
Погореловская ООШ	100	28,6	42,9	57,1	0	85,7	85,7	100	100	57,1	57,1	100	100	100	57,1	28,6	0
Покровская ООШ	100	67	67	67	67	100	33	100	0	0	0	33	67	67	0	0	0
Сильковская ООШ	100	33,2	66,8	50	33,2	100	50	66,8	83,4	33,2	16,6	66,8	66,8	100	16,6	0	0
Хотисинская ООШ	100	33	33	33	0	100	100	100	100	67	67	67	67	100	33	33	0
Всего по району	96,8	45,3	39,7	39,8	11,0	73,5	67,6	72,4	48,9	47,6	37,5	60,2	70,5	73,2	22,8	16,1	0

